

Rapport d'activité agricole pour le mois de septembre 2021

La pépinière solidaire

Septembre est le mois où la saison estivale de plantation se termine. Nous avons commencé à distribuer les jeunes plants et nous sommes en train de nettoyer et de stériliser la pépinière en prévision de la saison des semis d'hiver, qui commence au début de décembre. C'est la saison dont vont dépendre les agriculteurs pour compenser les pertes qu'ils ont subies au cours des saisons précédentes.



Nous avons également commencé à planter dans la nouvelle pépinière des échantillons de semis qui ont été prélevés auprès des agriculteurs, pour connaître les problèmes et les maladies auxquels font face les cultures et si ces maladies ont été causées par des erreurs de la pépinière ou par l'agriculteur.



Et grâce au sondage d'opinion que nous avons fait auprès des agriculteurs qui ont utilisé la pépinière au cours des saisons précédentes et des agriculteurs qui ont été indemnisés en recevant gratuitement des semences et des semis par l'intermédiaire des marchands avec lesquels nous traitons, nous pouvons dire que la saison prochaine nous aurons beaucoup de commandes, en particulier parce que les agriculteurs ont mis toute leur confiance dans la pépinière et considèrent que cette pépinière fonctionne pour le bénéfice des agriculteurs.

Les agriculteurs ont également constaté qu'il y a maintenant un suivi périodique des semis qui ont été plantés dans la pépinière effectué par un ingénieur agricole, et c'est une chose importante pour les agriculteurs en les rassurant constamment sur leurs récoltes.

Les agriculteurs étaient entièrement satisfaits de la pépinière, et ont recommandé de continuer dans ces bonnes pratiques, en tenant compte des conditions dans lesquelles ils se trouvent : toujours travailler pour alléger les drames des agriculteurs et pour apporter des projets qui servent le secteur agricole.

En outre, les agriculteurs ont beaucoup parlé le mois dernier de la nouvelle expansion de la pépinière, qui a ouvert une nouvelle entrée pour de nouveaux agriculteurs d'autres régions qui avaient été privés de semis gratuits, et qui étaient sous la coupe des négociants en semences et des pépinières [du domaine marchand]. Mais maintenant ils ont leur propre pépinière en tant

qu'agriculteurs libres qui peuvent dire aux pépinières privées « nous ne voulons plus continuer avec vous ».

Nous, en tant qu'équipe de la Pépinière Solidaire, espérons que l'ensemble des agriculteurs dans d'autres régions seront libérés de l'esclavage des pépinières mercantiles, et que les agriculteurs seront également libérés des négociants de produits pesticides et d'approvisionnements agricoles afin qu'ils puissent travailler en toute sécurité et librement.

Les échos des agriculteurs au travail, dans la zone agricole d'Al-Fokhari

La région d'Al-Fokhari est une zone agricole située entre la ville de Khuza'a et la ville de Sufa, à l'est de Rafah, bordée à l'est par la barrière de séparation.

Nous avons fait une tournée dans cette région pour rencontrer les agriculteurs qui traitent avec notre pépinière solidaire, pour nous familiariser avec les problèmes rencontrés par ces agriculteurs, et d'autre part pour vérifier les cultures qui ont été cultivées dans la pépinière solidaire.

▷ Faris Abdel Rahman Sobh (Al-Fokhari)

Il possède une terre agricole de 1 dunum, avec une serre de plants de tomates

Cet agriculteur dit que c'est la première fois qu'il traite avec la pépinière solidaire, et qu'il traitait auparavant avec une pépinière de la région de Khan Yunis

Lorsqu'on lui a demandé pourquoi il avait traité avec la pépinière solidaire cette saison, Il a répondu que la saison dernière, il avait acheté des semis de la pépinière de Khan Yunis, et que ces semis ont été infectés par un virus

Et quand ce fermier a interrogé le propriétaire de la pépinière au sujet de cette maladie, celui-ci a répondu que le virus ne venait pas de lui

« Mais après un certain temps, j'ai découvert qu'il y a un bon nombre d'agriculteurs dont les plants souffrent également de cette maladie, et ils ont utilisé la même pépinière, et cela indique que le virus est venu de la pépinière de Khan Yunis »

Il a également ajouté qu'il avait entendu parler de la bonne réputation de la pépinière solidaire, il a donc décidé d'utiliser notre pépinière cette fois-ci parce que de nombreux agriculteurs lui avaient conseillé de le faire.

L'agriculteur dit que s'il avait utilisé notre pépinière la saison précédente, il aurait fait beaucoup d'argent au lieu des lourdes pertes qu'il a subies.

L'agriculteur dit que l'ancien propriétaire de la pépinière lui a entièrement fait porter le blâme, et c'était aussi un motif pour lui d'utiliser la pépinière solidaire, et aussi le cousin de l'agriculteur a utilisé notre pépinière, et il lui a également conseillé à ce sujet, et c'était aussi un autre motif pour lui.

Lorsqu'on a demandé à l'agriculteur ce qu'il attendait de sa récolte et de son rendement financier, il a répondu :

« Les marchés de Gaza sont similaires à la bourse et il ne peut y avoir d'anticipation quant aux prix, mais en termes de production, je m'attends à ce que ce soit bon parce que les semis sont bons.

Lors du diagnostic des semis de ces terres, nous avons constaté que les cultures ne souffraient d'aucune maladie, et l'agriculteur était très satisfait de ce résultat.





▷ L'agriculteur Abdullah Jumaa Omeish (Al-Fokhari)

Il possède une superficie d'un acre et demi, sur laquelle il a construit une serre plantée de tomates.

Cet agriculteur a utilisé notre pépinière solidaire, et lorsqu'on lui a demandé s'il était satisfait de la pépinière, il a répondu qu'il y avait un suivi continu : La pépinière envoie un agronome aux agriculteurs qui ont reçu des semis de la pépinière afin de vérifier les semis et de s'assurer qu'ils sont exempts de maladies.

Interrogé sur la raison de l'utilisation de la pépinière solidaire, il a répondu que c'était la première fois qu'il traitait avec nous, et qu'il avait eu recours à une pépinière à Khan Yunis la saison précédente, mais quand il a visité certaines serres dans la région qui utilisent la pépinière solidaire, il a vu que les plants de tomates étaient en bonne santé et que la production était abondante, « et donc j'ai décidé de me tourner vers la pépinière solidaire ».

Lorsqu'on l'interroge sur les problèmes dont il souffre en tant qu'agriculteur, Il répond que la salinité de l'eau et la hausse des prix des pesticides affectent négativement les exploitations et l'agriculteur continue en disant espérer que le travail de la pépinière solidaire se poursuivra de cette bonne manière.

Après avoir examiné les semis de ses terres, il a été constaté une certaine présence de l'araignée rouge, mais peu accentuée. Par conséquent, l'ingénieur agricole lui a conseillé certains médicaments à utiliser.





▷ L'agriculteur Issa Ali Abu Rouk (Al-Fokhari)

Il possède 1,5 acre de terrain sur lequel il a construit une serre plantée de tomates

Lorsque ce producteur est interrogé sur la qualité des semis de la pépinière solidaire, il répond que les semis sont bons, mais que les maladies ont envahi la serre et qu'il ne peut pas se permettre le coût élevé des traitements. Il dit que la plupart des agriculteurs n'ont pas non plus les moyens de les acheter.

Il a également dit que la production est abondante et qu'il espère que la pépinière continuera à continuer dans ses bonnes pratiques, et que sa grande importance réside dans le fait que la pépinière fait germer les plants sans se faire payer, et cela soutient grandement les agriculteurs.

Il ajoute qu'il espère qu'il y aura des sociétés coopératives qui aideront les agriculteurs dans leur exploitations et qui lui achèteront des récoltes.

Lors de l'examen de sa culture, il a été constaté qu'elle souffre de nombreuses maladies, comprenant des thrips, l'araignée rouge, l'oïdium et le mildiou précoce, et nous avons décrit un traitement pour la serre.





▷ Khaled Khalil Al-Najjar

Il possède une superficie d'un hectare et demi, sur laquelle il a construit une serre plantée de tomates

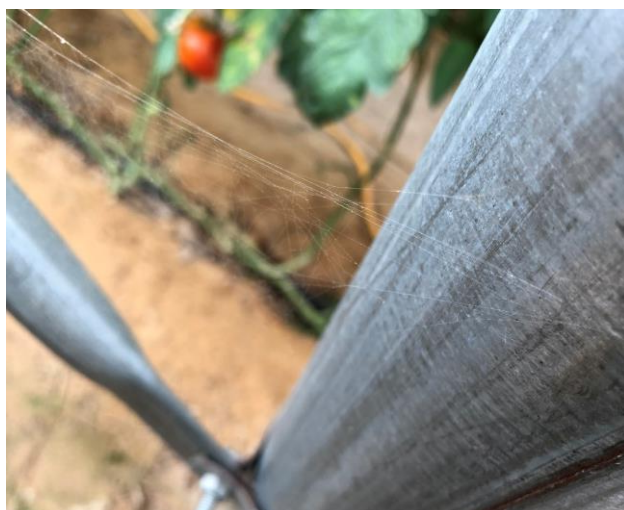
Lorsqu'on a demandé à l'agriculteur quelle était la qualité de ses semis, il a répondu que les semis étaient bons, « mais la qualité des semences ne correspondait pas aux spécifications que j'avais demandées, et que ce problème était causé par le commerçant qui m'avait vendu les semences.

Il s'agit d'une fraude claire parce que le fruit gonfle rapidement, et après examen, il a été constaté que le problème vient de la qualité des semences ».

L'agriculteur a déclaré que cette saison ne sera pas bonne pour lui parce que ces fruits ne seront pas adaptés à l'exportation, alors que les points de passages sont maintenant ouverts à l'exportation, et que cette culture est uniquement adaptée aux marchés locaux

Il a également dit qu'il souffre de coupures de courant intermittentes, et qu'il a payé environ 250 shekels ce mois-ci pour l'électricité qu'il utilise pour irriguer sa culture.

Interrogé sur sa suggestion de solution à ce problème, il a répondu qu'il espère qu'il y aura de l'énergie solaire au service des agriculteurs afin qu'ils puissent se passer d'électricité du réseau et mieux irriguer leurs cultures



Il a également ajouté que la salinité de l'eau est un problème dont les agriculteurs souffrent beaucoup, et qu'il existe des dispositifs pour diminuer la salinité qui sont à placer dans les puits, mais ces dispositifs sont très coûteux.



▷ Agriculteur Musab Maher Al-Najjar

Il possède un terrain de 500 mètres carrés, sur lequel il a construit une serre plantée de tomates

Quand on lui a demandé pourquoi il avait utilisé notre pépinière, il a dit :

« Mon voisin prenait des semis dans une pépinière agricole de la ville de Gaza, mais il a changé d'avis et m'a dit qu'il utiliserait la pépinière solidaire cette saison parce qu'il en avait entendu parler, et de la qualité des semis et du bon traitement ensuite.

Par conséquent, j'ai décidé de m'adresser à la pépinière »,

Quand on lui a demandé quels étaient les problèmes des agriculteurs dans cette région, l'agriculteur a déclaré qu'ils souffrent de divers ravageurs qui attaquent les cultures féroce­ment et qu'ils utilisent des médicaments en permanence, mais parfois les médicaments ne peuvent pas lutter contre les ravageurs parce que les médicaments ne répondent pas aux spécifications, et les prix des médicaments sont très élevés, c'est pourquoi les agriculteurs ne réalisent pas de bénéfices lorsque la récolte est récoltée et vendue

En examinant sa culture, nous avons constaté qu'elle souffrait de la maladie de l'oïdium, et l'ingénieur agricole lui a prescrit un traitement pour la serre.





▷ **Agriculteur Abdul Halim Abdullah Al-Naqla (Al-Fokhari)**

Il possède 1 dunum sur lequel il a construit une serre plantée de tomates.

Quand on demande à l'agriculteur si c'est la première fois qu'il utilise la pépinière solidaire, il répond : «Oui, c'est la première fois. J'ai l'habitude d'utiliser la pépinière d'Abu Halima dans la ville de Gaza.

Quand nous lui demandons la raison d'utiliser notre pépinière, il répond : « pour être franc avec vous, j'ai utilisé la pépinière parce que la plupart de ceux qui recourraient à la pépinière se félicitent de votre traitement correct des agriculteurs et vos rendez-vous réguliers, et aussi parce que la pépinière est nouvelle et propre et la qualité des semis élevée comme vous pouvez le voir ».

L'agriculteur dit que les problèmes des agriculteurs sont nombreux et qu'il n'y a pas d'aide des institutions agricoles.

À la demande : « la place de la pépinière convient-elle aux agriculteurs ? », il nous dit que l'emplacement de la pépinière est exceptionnel et il économise pour les agriculteurs de l'effort et du temps.

L'agriculteur a insisté pour envoyer un message à ceux qui ont construit la pépinière : « Nous espérons que la pépinière poursuivra ce bon travail. »

Lors de l'examen de la culture, il a été constaté la présence d'araignée rouge, donc un traitement a été prescrit pour lutter contre la maladie.





▷ Agriculteur Atef Al-Amour (Al-Fokhari)

Il possède 12 acres de terres plantées de tomates

Cet agriculteur explique que, pour la première fois, il utilise la pépinière solidaire, après avoir entendu beaucoup de bonnes paroles à son sujet.

Il a dit qu'il avait planté 30 000 jeunes plants et que les plants sont en bon état et que la récolte devrait être bonne.

Après avoir examiné les semis, l'ingénieur n'a trouvé aucune maladie dans la culture.

Cet agriculteur envoie le message suivant :

« Après avoir vu la qualité des semis, je conseille à tous les agriculteurs d'utiliser cette pépinière, surtout après avoir entendu des agriculteurs dire que, dans la plupart des cas, ils ne paient pas le prix des semis en raison de leur exposition aux catastrophes.

Et je peux dire que cette pépinière a été créée pour aider les agriculteurs, et pour la première fois nous sommes avec des gens qui ressentent la souffrance des agriculteurs.

Nous remercions les propriétaires de cette pépinière, ainsi que les soutiens qui ont ressenti la souffrance des agriculteurs dans cette région ».





▷ Agriculteur Amin Abu Khater (Al-Fokhari)

Il possède un terrain de 1 dunum sur lequel il a construit une serre plantée de tomates.

Cet agriculteur a utilisé la pépinière solidaire pour la deuxième fois ; la saison précédente, il a planté des aubergines et des tomates et les cultures ont été bonnes, il a donc utilisé la pépinière à nouveau sur la base de son expérience antérieure.

Il dit que les semis sont bons cette saison et qu'il s'attend à une bonne production, d'autant plus que la porte à l'exportation s'est finalement ouverte, et on espère que l'exportation va se poursuivre afin que nous puissions tirer des bénéfices de cette saison de culture.

Lorsqu'on lui a demandé quels sont les problèmes auxquels il fait face en tant qu'agriculteur, il a déclaré que l'exportation est le principal problème parce que la porte à l'exportation est ouverte pour de courtes périodes et aussi que les quantités à exporter sont déterminées par le ministère de l'Économie afin que le consommateur local ne soit pas lésé.

Lorsqu'il y a une possibilité d'exportation, les prix des produits cultivés augmentent sur les marchés locaux, mais d'autre part lorsque les quantités de cultures exportables sont déterminées, les fermes sont grandement touchées parce que cette possibilité d'exportation ne s'étend pas à tous les agriculteurs, mais plutôt à des agriculteurs particuliers.

En outre, le problème des prix élevés pour les intrants agricoles et les produits chimiques affecte négativement les exploitations

Par exemple, un pesticide, le Berat¹, coûte 900 shekels, or c'est un médicament qui combat la Tuta Absoluta (Mineuse sud-américaine de la tomate), et un seul paquet ne suffit pas pour un dunum planté de tomates par saison.



¹La question fondamentale de la lutte phyto-sanitaire, et en particulier de l'utilisation de produits dangereux pour l'agriculteur et pour le consommateur, sera à inscrire dans les futurs "chantiers" de la pépinière solidaire – mais demandera du temps et des forces supplémentaire [NdT Sarah]



▷ Agriculteur Jaber Harb Abu Daqqa (Al-Fokhari)

Cet agriculteur nous dit : « j'ai utilisé la pépinière solidaire pour deux raisons : Premièrement, la pépinière est très proche de nous, et deuxièmement, la pépinière est nouvelle, et cela se reflète dans la qualité des semis ».

Lorsqu'on lui demande quels sont les problèmes auxquels il fait face en tant qu'agriculteur, il déclare que la hausse des températures a grandement affecté les cultures cet été, ainsi que la

tricherie dans les pesticides et les médicaments pour plantes : « avec la présence de ces médicaments frauduleux, on ne sait pas comment on va combattre tous ces ravageurs.

De plus, une mauvaise commercialisation a des répercussions négatives sur les fermes, et nous exigeons du travail sur le dossier des exportations ».

Il ajoute : « nous, les agriculteurs, remercions les donateurs qui ont créé la pépinière de nous avoir aidés en fournissant des semis, et nous les remercions également d'avoir agrandi la pépinière, ce qui servira de nouveaux agriculteurs d'autres régions ».

Et après examen des plantes, nous lui avons prescrit des médicaments à utiliser pour combattre les maladies.







▷ Agriculteur Jihad Abu Daqqa (Al-Fokhari)

Il possède un dunam planté de poivrons et un dunam et demi sur lequel est construite une serre plantée de tomates

L'agriculteur dit : "c'est la première fois que je traite avec la pépinière soludaire, parce que j'ai entendu que les agriculteurs en parlent et de la qualité des semis qui s'y trouvent, et surtout, que le système de plantation dans la pépinière est nouveau et de haut niveau.

Je suis entré dans la pépinière et j'ai vu comment ça marche, alors j'ai décidé de traiter avec elle la saison dernière.

Aussi, la pépinière ne demande pas à l'agriculteur le prix des semis, et c'est une bonne chose et aide l'agriculteur à continuer."

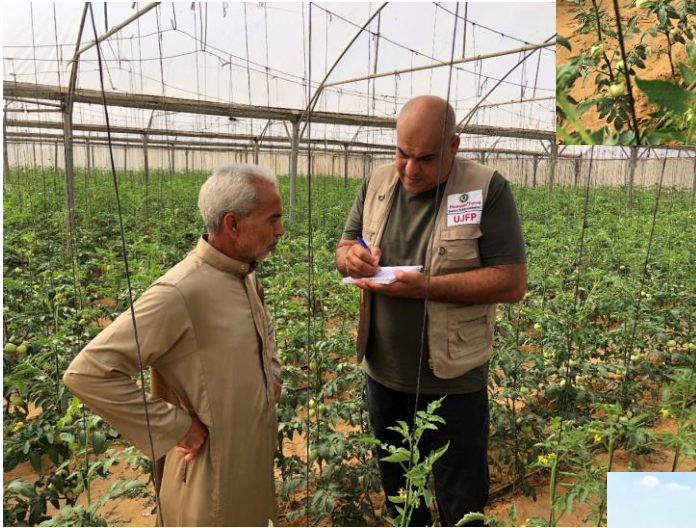
La saison précédente, des milliers de semis ont été semés et distribués gratuitement aux agriculteurs affectés par les bombardements. C'est pourquoi de nombreux agriculteurs ont décidé de traiter avec la pépinière.

Cet agriculteur envoie un message à la pépinière avec le contenu suivant :

" Nous espérons, en tant qu'agriculteurs dans les zones jouxtant le barrière de séparation, que cette pépinière continue ce bon travail et qu'elle garde son objectif d'aider et soutenir les agriculteurs ".

Nous avons trouvé des maladies dans les plantations de l'agriculteur, et l'ingénieur agricole lui a appris comment les éviter







Tous les semis qui ont été plantés le mois précédent ont été distribués aux agriculteurs, nous en sommes maintenant à nettoyer la pépinière et stériliser les tables de plantation.

Système de contrôle phytosanitaire durable

Ce projet vise à aider les agriculteurs à identifier les maladies des plantes et les ravageurs qui détruisent leurs cultures grâce à des visites de terrain accompagnées par un ingénieur agricole. Nous assurons ainsi un suivi auprès des agriculteurs grâce à l'examen périodique des cultures et donnons des conseils thérapeutiques qui aident les agriculteurs à lutter contre les ravageurs agricoles et à sauver les cultures. Le projet permet également de cerner les problèmes des agriculteurs en général.



Note de la traductrice :

Durant ce mois de septembre, un très important travail d'enquête de terrain a été mené pour évaluer la situation des paysans dans l'ensemble de la bande de Gaza. La parole des agriculteurs visités a été recueillie, et l'ingénieur agronome tout récemment recruté a examiné la santé des plantes dans les champs et les serres de ces agriculteurs. Des conseils de traitement ont été donnés chaque fois que nécessaire.

Cette enquête a été menée par une équipe de trois personnes, le manager de la pépinière solidaire, l'ingénieur agronome et un assistant, qui ont sillonné la bande de Gaza du sud au nord. Les zones enquêtées ont été :

Nord de la bande de Gaza :

- La zone Naima de Beit Hanoun
- Zone d'Al-Atatra, à l'ouest de Beit Lahia,
- Jabalia Est
- Shujaiya Est

Centre de la bande de Gaza :

- Est de Deir al-Balah, plus précisément les zones de Wadi al-Salqa et de Ksofim
- Région de Juhr Al-Deek, à l'est du gouvernorat d'Al-Wusta
- Est de Al Maghazi, une petite zone qui ne dépasse pas 800 mètres de largeur
- Secteur Est Al-Bureij
- Le village d'Al-Masdar est une zone jouxtant la barrière de séparation, célèbre pour son agriculture. Il est situé au milieu de la bande de Gaza.

Sud de la bande de Gaza

- Zone Al-Farahin, de la nouvelle municipalité de Abbasan
- La zone Al-Sanati de la municipalité d'Abasan Al-Kabira
- La région de Qarara est l'une des plus grandes zones agricoles de la bande de Gaza, située entre Deir al-Balah au nord et Khan Yunis au sud
- Al Fokhari
- Abbasan ville

Dans chaque zone, plusieurs agriculteurs ont été visités.

Le rapport des enquêtes de terrain est ainsi extrêmement riche, mais aussi très « lourd » du point de vue informatique. Il est présenté en trois cahiers (centre, sud et nord de la bande de Gaza) annexés à ce rapport.

De cette plongée dans la situation des agriculteurs au long de la bande de Gaza, Mutasem Eleiwa, manager de la pépinière solidaire et organisateur des enquêtes de terrain, tire des analyses qu'il partage ci-dessous :

Un résumé des problèmes soulevés par les agriculteurs et comment en développer des solutions

Nous avons vu dans notre tournée des différentes régions de la bande de Gaza, du sud au nord, que les problèmes peuvent être résumés comme suit :

Occupation : C'est un problème éternel dont les habitants de la bande de Gaza en général et ses agriculteurs en particulier ont souffert et continuent de souffrir, parce qu'elle cible tout ce qui est palestinien, que ce soit la terre, les cultures ou une créature vivante.

Il y a une obstination de la part de l'occupation israélienne à détruire tout ce qui est palestinien, car, pour le dire brièvement, l'existence de la Palestine signifie l'existence d'une entité israélienne usurpatrice. Malheureusement, cette entité, avec l'appui de nombreux pays, est devenue une force dont il faut tenir compte. Par conséquent, je pense que la solution est de rendre publics les cas de violations israéliennes en publiant des rapports afin que le monde puisse voir l'autre côté de l'occupation.

Eau : C'est aussi un problème créé par l'occupation, qui a creusé des puits le long de la barrière de séparation, en y plaçant des pompes à eau géantes pour voler l'eau.

L'eau est toujours là mais la salinité est élevée. Les agriculteurs font face au problème en cultivant des cultures qui peuvent s'adapter au taux de salinité élevé.

Le problème qui se pose aux agriculteurs est de savoir comment extraire l'eau du sol pour irriguer leurs terres à un coût suffisamment faible pour que l'agriculteur peut continuer à cultiver ses terres.

Il y a beaucoup de puits qui desservent le secteur agricole, particulièrement dans les zones proches de la barrière de séparation, et certains d'entre eux ont besoin d'installer des panneaux solaires, certains ont besoin de restauration, et certains ont besoin d'un moteur diesel.

De mon point de vue, nous devons aborder, dans les prochains rapports mensuels, les besoins de chaque région séparément, pour l'étude des problèmes liés à l'eau et de la recherche de solutions correspondant aux besoins de chaque région.

Pesticides : La disponibilité de produits luttant contre les ravageurs constitue un obstacle majeur pour les agriculteurs, à travers des prix élevés et des produits frauduleux. Je crois que le projet d'agriculture durable est un succès, mais si, en plus d'examiner les cultures, nous pouvions fournir ne serait-ce qu'un seul paquet de produits phytosanitaires pour les agriculteurs, ce serait plus que merveilleux.

En outre, si le travail était documenté par une courte vidéo expliquant le projet dans lequel l'équipe de veille sanitaire est engagée, et que toutes les étapes étaient photographiées, à savoir l'examen des cultures, la fourniture des produits phytosanitaires et la rédaction de rapports, l'agriculteur en bénéficierait directement et ce serait également un bon matériel mobilisateur pour les donateurs.

De mon point de vue, l'équipe de tournage de l'établissement partenaire Humani'Terre peut faire ce travail à fond.

Mutasem Eleiwa, 30 septembre 2021